

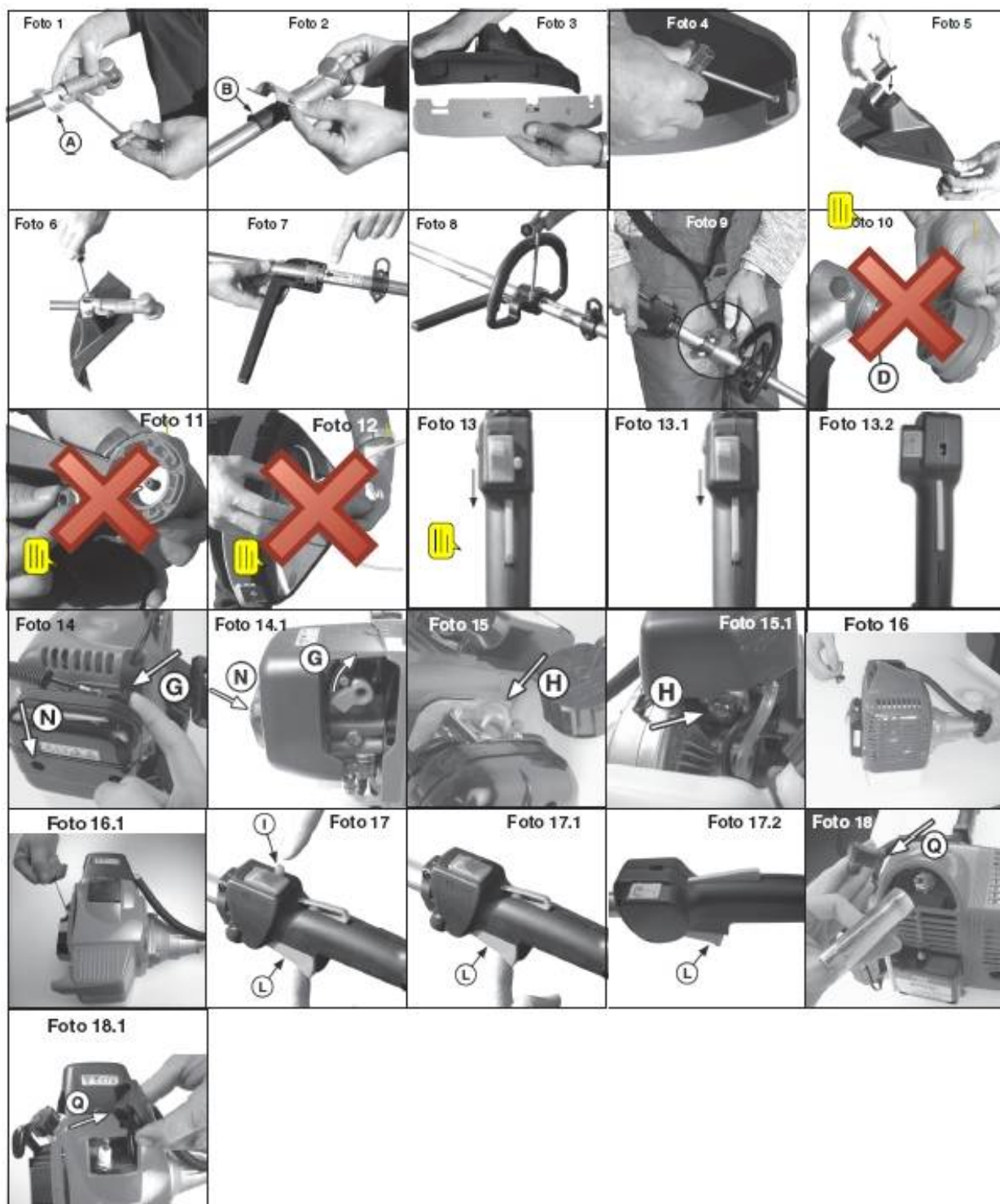


## **NÁVOD K OBSLUZE**



**AGP 271 - AGP 341 - AGP 341U - AGP 451  
AGP 451U - AGP 480 - AGP 480U**

Foto




## OBSAH

- 1.0 Úvodní informace
- 1.1 Záruka
- 1.2 Všeobecné bezpečnostní předpisy
- 1.3 Ochranný oděv
- 1.4 Běžná výbava
- 1.5 Popis jednotlivých částí
- 1.6 Vysvětlivky k této příručce
- 1.7 Technické údaje
- 2.0 Montáž
- 2.1 Montáž krytu proti kamenům
- 2.2 Montáž držadla
- 2.3 Montáž rotační hlavy
- 3.0 Příprava na práci s křovinořezem
- 3.1 Příprava paliva
- 3.2 Nastartování motoru
- 3.3 Vypnutí motoru
- 4.0 Použití motorového křovinořezu
- 5.0 Pokyny k údržbě

### 1.0 ÚVODNÍ INFORMACE

Tento návod k obsluze a pokyny k údržbě se vztahují na modely motorových křovinořezů AGP 271, AGP 341, AGP 341U, AGP 451, AGP 451U, AGP 480, AGP 480U. Používání, údržba a skladování motorového přístroje musí být prováděny důkladně tak, jak to je popsáno v této příručce. Závisí na tom funkčnost a životnost motorového křovinořezu.

 Před prvním použitím přístroje si pozorně přečtěte celou příručku a ujistěte, že jste dobře porozuměli veškerým přiloženým informacím. Uschovejte návod k příloze pro pozdější použití na bezpečném místě a přečtěte si ho, kdykoli budete mít nějaké pochybnosti.

#### 1.1 ZÁRUKA


Na tento motorový křovinořez je poskytnuta záruka od firmy AMA s.p.a. podle normy 99/44/CE v trvání 24 (soukromé použití) nebo 12 měsíců (firemní použití) od data uvedeného v dodacím listě, účtu nebo na dokladu z pokladny. Aby mohl být proveden servis v rámci záruční lhůty, musíte předložit účet, jako potvrzení o nákupu.

Záruka pokrývá opravu a bezplatnou výměnu výhradně těch částí přístroje, které se po důkladné kontrole jeví jako vadné.

Táto záruka nepokrývá: poškození vzniklé z nesprávného používání a pozbývá platnost, pokud jsou vrácené díly demontovány a opravy prováděny neautorizovanými osobami.

V případě vrácení zboží (i v záruční době) platí dopravní náklady zákazníků.

#### 1.2 BEZPEČNOSTNÍ PŘEDPISY

 Práce s motorovým křovinořezem by mohla být nebezpečná, proto by mělo být s přístrojem zacházeno s náležitou obezřetností.

Před prvním použitím přístroje si pozorně přečtěte celou příručku.



Motorový křovinořez používejte pouze na sekání trávy, plevele, keřů nebo křovin. Neplnoletým a nemocným, popř. unaveným osobám není dovoleno pracovat s tímto motorovým přístrojem. Křovinořez nedávejte k dispozici osobám, které nejsou seznámeny s prací s motorovým křovinořezem a které se neseznámily s touto příručkou

**Motor a vodící tyč křovinořezu jsou dodávány smontované. Před samotným použitím motorového křovinořezu musíte ale namontovat kryt proti kamenům, držadlo a rotační hlavu (viz bod 2).**



Během používání křovinořezu hrozí nebezpečí v důsledku odletujících předmětů (kamenů, větví, prachu nebo třísek). Z tohoto důvodu udržujte děti, zvířata a další osoby vždy v bezpečné vzdálenosti. Po požití alkoholu, léků, drog nebo pokud nejste v dobrém stavu, nesmíte tento motorový přístroj používat. Předtím, než začnete používat motorový křovinořez, si procvičte ovládání při vypnutém motoru tak, abyste byli schopni ho v případě potřeby rychle vypnout. Nepřibližujte se k rychle rotujícím nebo žhavým součástem přístroje (např. tlumič výfuku, válec atd.).

#### 1.3 OCHRANNÉ OBLEČENÍ



Nikdy nepracujte bez předepsaného oblečení a výbavy. Hrozí nebezpečí zranění v důsledku odletujících předmětů. Nepodceňujte následující nařízení a vždy noste předepsané oblečení. Uvedené ochranné oblečení je povinné.



Vždy noste kombinézu/montérky nebo bundu s dlouhými rukávy, odolné kalhoty a boty (nejvhodnější je ochranné oblečení od firmy AMA).



Nenoste oblečení, které by se mohlo zachytit v dřevu nebo v pohyblivých částech, (např. šálu, kravatu nebo ozdoby apod., dlouhé vlasy si ukryjte v čepici, šátku, nebo je chraňte jiným způsobem).



Používejte ochranné brýle nebo ochrannou masku podle normy CE, pevné pracovní rukavice a chrániče sluchu podle normy CE. Mimoto se doporučuje používat ochrannou helmu.



Pozor: nebezpečí poranění rukou! Předtím, než se dotknete hlavy křovinořezu nebo sekacího kotouče, je nutné vždy vypnout motor.



## 1.4 BĚŽNÁ VÝBAVA

Motorový křovinořez je sériově vybaven následujícími součástmi:

- kompletní bezpečnostní zařízení
- nosný pás na rameno
- rotační hlava s různými částmi
- klíč na svíčku
- zástrčný čep na kuželové soukolí (převodovku)
- matice a oporná podložka k montáži kovového řezacího zařízení
- kompletní držadlo s matkami a šrouby (pouze pro model AGP 271, AGP 341, AGP 451, AGP 480)
- kompletní obouruční držadlo s matkami a šrouby (pouze pro model AGP 341U, AGP 451U, AGP 480U).

## 1.5 POPIS JEDNOTLIVÝCH ČASTÍ (OBRÁZEK 1)

- 1 • Motor
- 2 • Zapalovací svíčka
- 3 • Startovací páčka
- 4 • Vzduchový filtr
- 5 • Palivová nádrž
- 6 • Kryt spojky
- 7 • Rukovět
- 8 • Plynová páčka s vypínačem
- 9 • Držadlo
- 10 • Tyč motorového křovinořezu
- 11 • Chránič/kryt proti kamenům
- 12 • Kuželové soukolí (převodovka)
- 13 • Sekací hlava
- 14 • Držák nosného pásu
- 15 • Výrobní štítek s CE prohlášením o shodě s následujícími údaji:
  - CE značení
  - AGP 271 Typ
  - 2003 Rok výroby

- 00000 Sériové číslo/identifikace
- Lwa popis akustického tlaku
- 16 • Obouruční držadlo
- 17 • Nosný popruh

## 1.6 VYSVĚTLIVKY K TÉTO PŘÍRUČCE

Všechny obrazové symboly, které se nacházejí na motorovém křovinořezu jsou vysvětleny v této příručce (viz bod 1.2 a 1.3).



Varování před nebezpečím nehody a úrazu osob a závažnými věcnými škodami.

**Obrázek X** Ukazuje očíslované obrázky nebo obrázky, které znázorňují součásti křovinořezu. Obrázky součástí této příručky k motorovému křovinořezu.

**Foto X** Ukazuje očíslované fotky, které znázorňují fáze nebo činnosti křovinořezu. Fotky jsou obsaženy uvnitř obálky příručky.



Tato příručka je součástí dodávky přístroje. Pro potřeby dalšího používání ji uschovejte na bezpečném místě a prostudujte si ji kdykoli budete mít pochybnosti ohledně použití přístroje. Pokud chcete motorový křovinořez půjčit nebo prodat, poskytněte tuto příručku spolu s přístrojem.

## 1.7 TECHNICKÉ ÚDAJE

### - Hodnoty akustického tlaku

Hladina akustického tlaku dosahuje podle EN 11806 a ISO 10884 db (A): min/max 108/110

Hladina akustického výkonu dosahuje podle EN 11806 a ISO 10884 db (A): min/max 108/110

1 = o.a. Údaje zohledňují provozní stav během volnoběhu a nejvyšších obrátek stejným podílem.

### - Hodnoty vibrací/kmitočtu

Úroveň kmitočtu na držadlu/rukověti byla měřena podle následujících norem: EN 11806 a ISO 7916, min. m/s<sup>2</sup>

- model s jednoduchým držadlem během volnoběhu, rukovět vlevo a vpravo 9/11 m/s<sup>2</sup>.

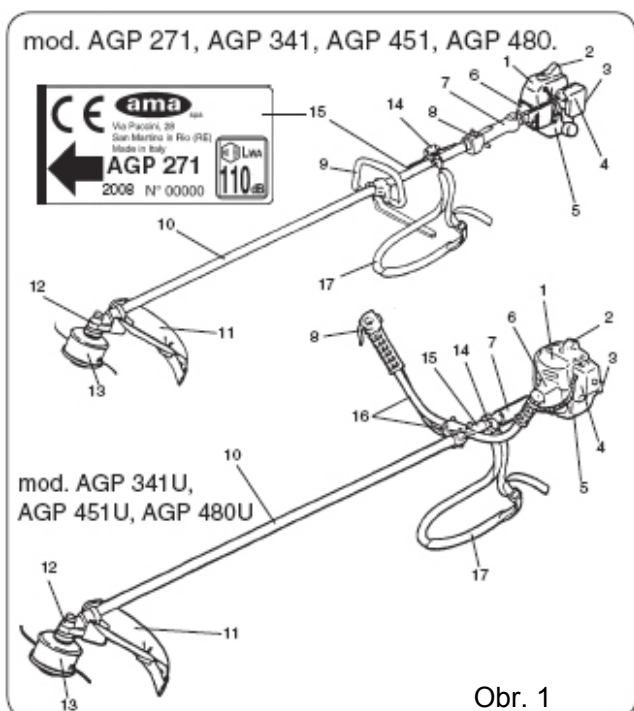
- model s jednoduchým držadlem během nejvyšších otáček, rukovět vlevo a vpravo 11/12 m/s<sup>2</sup>.

- model s obouručním držadlem během volnoběhu, rukovět vlevo a vpravo 9,6 m/s<sup>2</sup>.

- model s obouručním držadlem během nejvyšších otáček, rukovět vlevo a vpravo 10,3 m/s<sup>2</sup>.

## 2.0 MONTÁŽ

Motorový křovinořez se dodává smontovaný, ale je povinné namontovat kryt proti kamenům (bod 11, obr. 1) a upevnit držadlo na tyč (bod 9, obr. 1) do připravené polohy.



## 2.1 MONTÁŽ KRYTU PROTI KAMENŮM

Našroubujte kovový držák (prvek „A“, foto 1) až k převodovce. Vložte plastový polo-adaptér (prvek „B“, foto 2) mezi kovový držák a tyč.

- pro typ AGP 271 použijte adaptér s označením č. 24.
- pro typy AGP 341, AGP 341U, AGP 451, AGP 451U, AGP 480 a AGP 480U použijte adaptér s označením č. 26.

Upevnění držáku ukončíte tak, že pevně dotáhnete šrouby.

Na krytu proti kamenům (bod 11, obr. 1, černá část) upevněte svorku z plastu oranžové barvy (foto 3). Slouží k správnému upevnění, abyste mohli používat motorový křovinořez s rotační hlavou.

**⚠ Našroubujte sekací kotouč k oranžové násadě, přičemž řezná hrana musí směřovat směrem ven (foto 4). Při manipulaci s řeznou hranou buďte opatrní, mohli byste se o ní pořezat!**

Namontujte zbývající plastový polo-adaptér do zářezu na krytu proti kamenům (foto 5). Důkladně upevněte kryt proti kamenům na tyči. Dotáhněte obroubenou matici na spodní straně zařízení (foto 6).

## 2.2 MONTÁŽ DRŽADLA

Na tyči lokalizujte spodní část „C“, která přesně koresponduje s šipkou uvedenou na CE etiketě (bod 15, obrázek 1). Předvyrobená guma na tyči, odolná vůči vibracím, musí přesně dosednout do zářezu na držadle (foto 7). Upevněte vrchní část držadla 4 dodanými šrouby a 4 maticemi. (foto 8).

K upevnění držadla na modely AGP 341U, AGP 451U, AGP 480U:

- Umístěte gumový tlumič nárazů (D) do blízkosti šipky na CE etiketě.\*
- Umístěte spodní díl (B) hliníkového bloku pod tlumič nárazů (D) tak, aby do sebe přesně zapadly.
- Spojte střední hliníkový díl (E) s dílem (B).
- Nasadte zahnutou trubku (F) na hliníkový díl (E) tak, aby byl tlumič nárazů (G) v pouzdru.
- Umístěte vrchní díl (H) na střední díl (E). Vložte čtyři šrouby (L) do čtyřech otvorů a utáhněte je příslušnými maticemi (A). Předtím, než k sobě pevně dotáhnete celý blok, umístěte zahnutou trubku do nejpohodlnější pracovní pozice tak, že s ní budete pohybovat doprava či doleva a že zvolíte nejhodnější úhel.

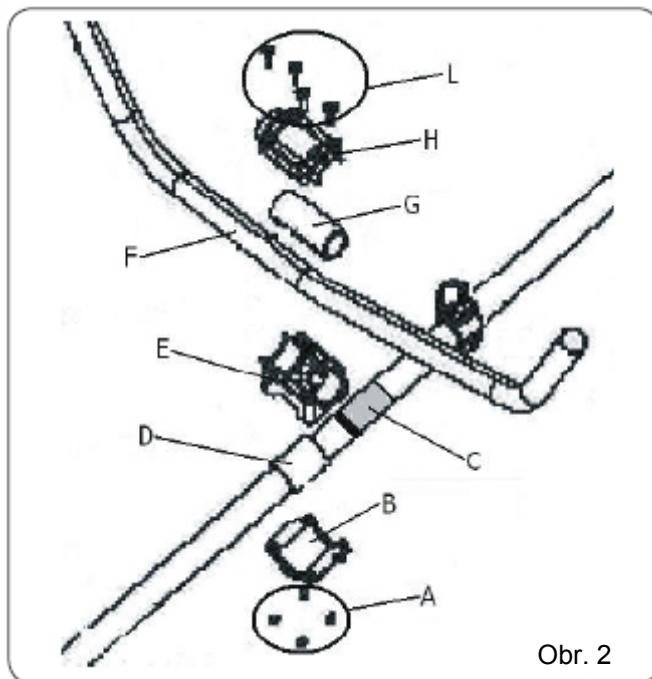


### \*POZOR

**Pozice tlumiče nárazů (D) v blízkosti šipky na etiketě CE (C) byla navržena pro správné vyvážení přístroje, když je nádrž do poloviny naplněna palivem**

**pro uživatele s průměrnou výškou (1,75 m).**

**Pokud se výška uživatele liší, umístěte tlumič nárazů a tím i celou jednotku držadla tak, aby byla hlava křovinořezu několik centimetrů od země, když je nádrž do poloviny naplněna palivem.**



Obr. 2

V běžné výbavě je dodán také nosný popruh. Noste ho tak, abyste měli křovinořez po pravé straně. Délku si upravte tak, abyste mohli pohodlně uchopit držadlo, když bude sekací část paralelně se zemí (foto 10). Popruh upevněte hákem k tyči, jak je ukázáno na foto 9, motor musí být v té době vypnutý.

## 2.3 MONTÁŽ NYLONOVÉ HLAVY

Uvolněte obroubenou matici M10 z převodovky křovinořezu. Odmontujte obdélníkovou spojenou přírubu (nebudete ji při montáži hlavy potřebovat). Stlačte jazýčky na hlavě a odmontujte: víko, pružinu, podložku a vnitřní cívku. Umístěte strunu na její místo. Vložte spodní víko hlavy do převodovky. Dávejte pozor, abyste zavedli otvor víka do příruby převodovky (foto 10). Vložte podložku M10 na tyč/hřídel se závitem a do víka hlavy, poté našroubujte obroubenou matici M10 na tu samou tyč/hřídel; vložte dodaný zástrčný čep do příruby převodovky tak, aby přírubová hřídel nerotovala, potom zajistěte matici klíčem a ujistěte se, že je víko hlavy na svém místě uvnitř převodovky (foto 11). Namontujte pružinu (foto 12), poté vložte cívku, přičemž vsuňte strunu do vodicích pouzder (foto 12a). Namontujte víko, dokud se zcela nezablokuje na hlavě (foto 12b).

Když chcete vyměnit strunu, stlačte jazýčky na hlavě a odmontujte víko a vnitřní cívku. Ohněte strunu v blízkosti středu, nechte jednu stranu o 15 cm delší než druhou a poté strunu zablokujte do jejího zářezu a ovinujte ji ve směru šipky. Zablokujte strunu v místech cívky. Nakonec připevněte hlavu, jak je uvedeno výše. Struna musí být maximálně 15 cm dlouhá.

### 3.0 PŘÍPRAVA NA PRÁCI S KŘOVINOŘEZEM

Pokud plníte palivovou nádrž palivem, musí být motor vypnutý. Při této činnosti nekuřte a nepřibližujte se ke zdrojům tepla. Po doplnění paliva zkontrolujte vnější přístroje a utřete případné zbytky paliva. Pokud náhodou nechtěně polijete palivem svoje oblečení, musíte si ho jít ihned vyměnit.

Zkontrolujte, jestli víko přiléhá těsně k palivové nádrži vždy, než budete startovat motor.

- Během transportu motorového křovinořezu musí být motor vypnutý. Když převážíte motorový křovinořez v autě, ujistěte se, že je dostatečně upevněný a že se nemůže převrátit, protože by mohlo dojít k úniku paliva. Pro zvýšení bezpečnosti vypumpujte před transportem palivo z nádrže do připravené nádoby (kanystru), který následně uschovejte na bezpečné místo mimo dosah tepelných zdrojů a neautorizovaných osob.

- Nikdy nepoužívejte motorový křovinořez bez ochranného zařízení / krytu proti kamenům (bod 11, obrázek 1) upevněného v správné poloze. Vždy zkontrolujte, že jsou držadlo a hlava správně upevněné. (Viz bod 2.1 a 2.3)

- Před prováděním údržby sekacího zařízení, musíte nejprve vypnout motor a počkat, dokud se nezastaví všechny pohyblivé části! Při práci (čištění, vývod strun ze sekací hlavy, montáž/demontáž atd.) používejte vždy pracovní rukavice. Při údržbě dbejte na to, aby byl křovinořez ve správné poloze, ve které nemůže dojít k úniku paliva.

- V případě, že při práci pocítíte neobvykle silné vibrace, okamžitě vypněte motor a pokud nevíte, jak závadu odstranit vlastními silami, obraťte se na autorizovaného prodejce.

- Dlouhodobější používání motorového křovinořezu může v důsledku vibrací způsobit znečistlivění rukou. Pokud se u pracovníka takový pocit dostaví, musí práci okamžitě přerušit a počkat minimálně do doby, než tento pocit zmizí. V případě, že znečistlivění rukou přetrvává, je vhodné poradit se s lékařem.

### 3.1 PŘÍPRAVA PALIVA

Motorové křovinořezy AGP 271, AGP 341, AGP 341U, AGP 451, AGP 451U jsou vybaveny dvoutaktními motory, které jsou poháněné směsí benzínu a speciálního oleje.

Příprava:

- pokud používáte syntetický olej, přidejte k 1 l benzínu 0,02 l kvalitního oleje 2 % (50:1).

- pokud používáte polosyntetický olej a nebo minerální olej, potom přidejte k 1 l benzínu 0,04 l kvalitního oleje 4 % (25:1).

- AGP 480, AGP 480U, v poměru 33:1 (3%) - 25:1 (4%).



**Používání čistého benzínu bez oleje může vést k závažné poruše motoru bez možnosti jeho opravy!**

Plnění paliva musí probíhat v bezpečné vzdálenosti od tepelných zdrojů. Než začnete nalévat palivovou směs

do nádrže, zatřeste kanystrem. Palivo/palivovou směs skladujte pouze v certifikovaných nádobách (kanystrech). Opatrně odmontujte víko z kanystru, tak aby mohly eventuálně vytvořené plyny bezpečně uniknout. Plnit palivo je dovoleno pouze na místech mimo dosah plamenů, jisker, cigaret, tepelných zdrojů atd. Při odšroubování a zašroubování víka z palivové nádrže dávejte pozor, aby se do nádrže nedostaly nečistoty. Palivo doplňujte pomocí nálevky a hadrem následně setřete rozlité palivo. Nikdy nedoplňujte palivo až po okraj nádrže. Před nastartováním pevně dotáhněte víko a ujistěte se, že palivo nikde neuniká. Neskladujte palivovou směs v nádrži ani kanystru déle než 3-4 měsíce, jelikož se časem může znehodnotit. Doporučuje se používat jen tolik paliva, kolik pro danou práci skutečně potřebujete.

### 3.2 NASTARTOVÁNÍ MOTORU AGP 480 – AGP 480U

**Nikdy nespustíte motorový křovinořez v uzavřených prostorech, protože hrozí nebezpečí udušení v důsledku jedovatých výfukových plynů, které mohou být neviditelné a bez zápachu. Startujte motor v bezpečné vzdálenosti od kanystřů s palivem. Nemanipulujte s křovinořezem (spuštěným ani vypnutým) v blízkosti ohně nebo míst, kde se nachází rozlité palivo.**

**Studený motor:** Ujistěte se, že není spínač nastaven do pozice „Stop“ (foto 13) a zdvihněte startovací páčku (prvek „G“, foto 14). Napumpujte palivovou směs do karburátoru pomocí pumpy „primer“ (prvek „H“, foto 15), která se nachází ve spodní části karburátoru. Aby byl start jednodušší, je možné lehce akcelarovat motor tak, že zablokujete plynovou páčku. Zmáčkněte plynovou páčku (prvek „L“, foto 17) a zároveň jedním prstem stiskněte tlačítko (prvek „I“, foto 17), čímž dosáhnete blokování. Položte motorový křovinořez na zem a postavte se do stabilní polohy. Uchopte křovinořez do levé ruky a pravou rukou táhněte za startovací lanko až na doraz (foto 16). Tento postup opakujte, dokud neucítíte první záběr motoru. Následně stlačte startovací páčku (prvek „G“ foto 14) dolů a nechejte přístroj běžet několik sekund bez zrychlování. Po nastartování motoru odblokujete plynovou páčku jednoduchým zrychlením (prvek „L“, foto 17).

**Teplý motor:** Ujistěte se, že se spínač nachází v pozici „Start“ (foto 13). Napumpujte palivo minimálně pětkrát pomocí pumpy „primer“ (prvek „H“, foto 15). Motorový křovinořez následně položte na zem a postavte se do stabilní polohy. Uchopte křovinořez do levé ruky a pravou rukou táhněte za startovací lanko až na doraz (foto 16). Tento postup opakujte, dokud neucítíte první záběr motoru.

### 3.2.1 NASTARTOVÁNÍ MOTORU AGP 271 – AGP 341 – AGP 341U – AGP 451 – AGP 451U

Nikdy nespustíte motorový křovinořez v uzavřených prostorech, protože hrozí nebezpečí udušení v důsledku jedovatých výfukových plynů, které mohou být neviditelné a bez zápachu. Startujte motor v bezpečné vzdálenosti od kanystrů s palivem. **Nemanipulujte s křovinořezem (spuštěným ani vypnutým) v blízkosti ohně nebo míst, kde se nachází rozlité palivo.**

**Studený motor:** Ujistěte se, že není spínač nastaven do pozice „Stop“ (foto 13.1) nebo pozice „0“ (foto 13.2) a otočte startovací páčkou ve směru hodinových ručiček (foto 14.1). Napumpujte (minimálně pětkrát) palivovou směs do karburátoru pomocí pumpy „primer“ (prvek „H“, foto 15.1), která se nachází ve spodní části karburátoru. Položte křovinořez na zem a postavte se do stabilní polohy. Uchopte křovinořez do levé ruky a pravou rukou táhněte za startovací lanko až na doraz (foto 16.1). Tento postup opakujte, dokud motor nenastartuje. Nechejte přístroj běžet několik sekund bez zrychlování. Jestliže motor běží bez problémů, lehce zrychlujte, dokud se automaticky neuvolní startovací zařízení (foto 14.1).

**Teplý motor:** Ujistěte se, že se spínač nachází v pozici „Start“ (foto 13.1) nebo v pozici „1“ (foto 13.2). Zapumpujte minimálně pětkrát pomocí pumpy „primer“ (prvek „H“, foto 15.1). Položte křovinořez na zem a postavte se do stabilní polohy. Uchopte křovinořez do levé ruky a pravou rukou táhněte za startovací lanko až na doraz (foto 16). Tento postup opakujte, dokud motor nenastartuje.

### 3.3 VYPNUTÍ MOTORU AGP 480 – AGP 480U

Nastavte spínač do pozice „Stop“ (foto 13).

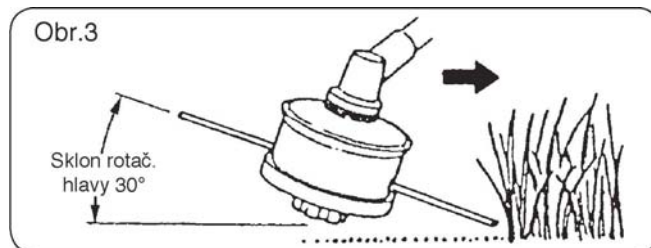
**Jelikož se sekací díly otáčejí ještě několik sekund po vypnutí, nepřibližujte se k přístroji během této doby a nedovolte ani jiným osobám, aby se k němu přiblížily, dokud se díly zcela nezastaví.**

### 3.3 VYPNUTÍ MOTORU AGP 271 – AGP 341 – AGP 341U – AGP 451 – AGP 451U

Nastavte spínač do pozice „Stop“ (foto 13.1) nebo do pozice „0“ (foto 13.2)

**Jelikož se sekací díly otáčejí ještě několik sekund po vypnutí, nepřibližujte se k přístroji během této doby a nedovolte ani jiným osobám, aby se k němu přiblížily, dokud se díly zcela nezastaví.**

## 4.0 POUŽITÍ MOTOROVÉHO KŘOVINOŘEZU



**Jestliže ještě nemáte zkušenosti s tímto typem přístrojů, procvičte si manipulaci s křovinořezem při vypnutém motoru, abyste se seznámili s jeho ovládním a způsobem práce.**

Než začnete kosit trávu, zkontrolujte okolní prostředí a odstraňte všechny kameny, sklo, kovové dráty a další objekty, které by mohly být nebezpečné. Motorový křovinořez vždy držte oběma rukama. Vždy dbejte na stabilní postoj během práce. Pro zvýšení bezpečnosti uživatele je na držáku s plynovou páčkou umístěn i bezpečnostní vypínač pro vypnutí motoru, který musíte řádně držet (foto 13). Při práci držte tělo v rovnovážné poloze a dávejte si pozor na nerovnosti terénu, na kterém pracujete, abyste neztratili rovnováhu.

Výrobce nepřebírá žádnou odpovědnost za škody vzniklé na majetku a za zranění osob v případě, že motorový křovinořez nebyl kompletně smontovaný a zaopatřený všemi dodanými ochrannými kryty a v případě, že při montáži nebyly použity originální součástky. Při kosení s motorovým křovinořezem postupujte podobně jako při práci s klasickou kosou. Pohybujte svým tělem pomalu zprava doleva a zleva doprava. Rychlost nastavte podle typu materiálu, který sekáte. Nepracujte s přístrojem příliš blízko u země, abyste se vyhnuli případným kamenům, sklu atd. Nepracujte příliš blízko dalších osob a zvířat (min. odstup je 15 m) a pracujte jen při dobré viditelnosti (viz obr. 3).

Vyvarujte se kontaktu se zdmi, kameny, stromy atd. V případě, že se okolo sekacích částí křovinořezu namotá tráva, provazy, kovové dráty atd. okamžitě zastavte motor, počkejte, než se zcela zastaví sekací části a odstraňte takovéto objekty. Udržujte délku struny přibližně 15 cm.

**⚠ V případě nárazu do překážky se může stát, že uživatele zasáhne zpětný náraz přístroje.**

**V případě zpětného nárazu může dojít buď k ztrátě rovnováhy uživatele a nebo k pádu motorového křovinořezu na zem! Okamžitě pusťte plynovou páčku. Za několik sekund se přístroj sám zastaví.**

Pokud chcete použít jinou rotační hlavu se strunou, potom si před použitím zjistěte, zda je homologovaná na rotační rychlost až 9 000 otáček/min a nebo se řiďte podle pokynů výrobce. Optimální pracovní výkon dosáhnete za stavu, kdy sekací struna vyčnívá ca. 15 cm.

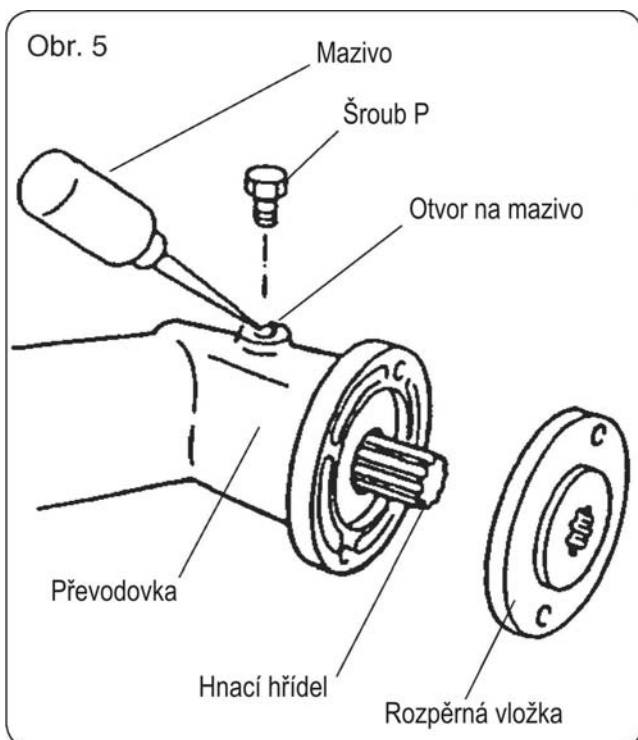
## 5.0 POKYNY K ÚDRŽBĚ

Motorový křovinořez je vyrobený nejnovějšími technologiemi a proto vyžaduje minimální údržbu.

- Před použitím motorového křovinořezu se ujistěte, že jsou všechny jeho komponenty (držadla, ochranné kryty/zařízení, sekací části) správně a pevně namontované.

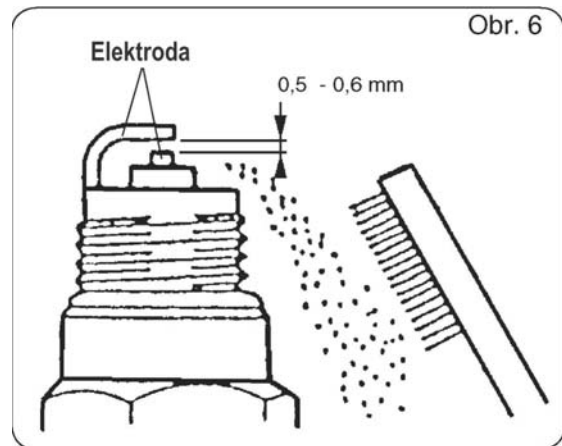
- **Vzduchový filtr:** Po každých 25-30 pracovních hodinách důkladně zkontrolujte vzduchový filtr a vyčistěte ho. Zanesený filtr snižuje výkon motoru, zvyšuje spotřebu paliva a ztěžuje start motoru. Pokud chcete filtr vyčistit, musíte nejprve uvolnit šroub z plastového krytu a odmontovat kryt (foto 14). Filtr a jeho pouzdro vyčistíte benzínem a nebo stlačeným vzduchem.

**Sestava převodovky (obrázek 5):** Ozubená kola převodovky jsou konstruovaná na vysokou zátěž, proto musí být vždy namazaná olejem. Po každých 50 pracovních hodinách uvolněte šroub „P“ a do otvoru naneste speciální mazivo určené pro tento účel (AMA položka č. 10169), které si můžete objednat u vašeho obchodního prodejce. Následně našroubujte šroub na jeho původní



místo.

**Zapalovací svíčka (obrázek 6):** Po každých



100 pracovních hodinách nebo na začátku sezony se doporučuje vyměnit zapalovací svíčku:

Elektrody musí být v určitých časových intervalech čištěny speciálním kartáčem, který můžete získat od vašeho prodejce. Odmontujte kryt svíčky (prvek „Q“, foto 18) a svíčku následně vymontujte ven. Očistěte elektrody (obrázek 6) a zkontrolujte, zda rozestupy mezi nimi dosahují 0,5 - 0,6 mm.

**Následně namontujte svíčku zpět. Pozor, nedotahujte ji příliš napevno. Záběrový moment svíčky je mezi 25-30 N/m.**

**Palivový filtr:** Je doporučeno měnit palivový filtr a palivovou hadičku na začátku sezony. Ohledně dalších informací se obraťte se na vašeho obchodního prodejce.

**Čištění motoru:** Během kosení se na motoru může usadit špína, tráva a jiné nečistoty. Proto se doporučuje odstraňovat v určitých časových intervalech tyto usazeniny z větrací klapky, chladicích lamel, štěrbin, výfuku atd. Tyto práce mohou být vykonávané jen, pokud je motor studený.

**!** Jestliže se chystáte během delšího období motorový křovinořez nevyužívat, je vhodné vyprázdnit jeho palivovou nádrž. Následně vyprázdněte i karburátor a to tak, že několikrát stlačíte pumpu „primer“ nebo nastartujete motor a necháte ho běžet, dokud se sám nezastaví.

**Generální údržba:** Jednou za rok je potřebné vyčistit rotační hlavu, převodovku, kryt proti kamenům, držadla a zbylé části přístroje.

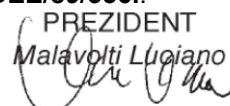
	Zjištěné problémy		Řešení
	Motor nespustí	Motor ztrácí obrátky a nebo výkon	
X			Zkontrolujte, zda se vypínač „Stop“ nachází v pozici 1.
X	X		Zkontrolujte, zda se v nádrži nachází dostatek paliva (minimálně 25 % z celkového objemu nádrže).
X	X		Zkontrolujte, zda je vzduchový filtr čistý.
X	X		Vymontujte zapalovací svíčku, vysušte ji, vyčistěte a namontujte ji zpět. V případě potřeby ji vyměňte.
	X		Vyměňte palivový filtr. Informujte se u vašeho obchodního prodejce.
		X	Zkontrolujte, zda jsou všechny části přístroje správně namontované.
		X	Zkontrolujte, zda jsou sekací části ostré. V případě že ne, obraťte se na vašeho obchodního prodejce.

Položka č.	63770	63775	63776	63780	63781	60150	60165
Model	AGP 271	AGP 341	AGP 341U	AGP 451	AGP 451U	AGP 480	AGP 480U
Držadlo	jednoduché	jednoduché	zdvojené	jednoduché	zdvojené	jednoduché	zdvojené
Zdvihový objem v cm <sup>3</sup>	26,3	33,3		45,4		48,6	
Píst v mm	34	37		42,1		44	
Zdvih v mm	29	31		32		32	
Výkon kW/HP	1,2/1,6 (7000 ot./min)	1,5/2,0 (7000 ot./min)		2,1/2,8 (7000 ot./min)		2,2/3,0 (7000 ot./min)	
Objem nádrže	0,5 l	0,7 l		0,9 l		1,0 l	
Typ karburátoru	Membránový						
Startér	Elektronický						
Startovací svíčka	NGK BPMR6A	NGK BPMR6A	NGK BPMR6A	NGK BPMR6A	NGK BPMR6A	NGK BPMR6A	
Palivová směs	Používejte pouze palivovou směs složenou z benzínu a motor. oleje syntetického typu 50:1 (2%)					2T syntetický olej 33:1 (3%)	
Hmotnost v kg	4,6	5	5,1	5,9	6	6	

### CE PROHLÁŠENÍ O SHODĚ

My, **AMA s.p.a.** via Puccini, 28 - 42018 San Martino in Rio (RE), Italy, prohlašujeme na svou výlučnou odpovědnost, že zde popsané motorové křovinořezy, modely: AGP 271, AGP 341, AGP 341U, AGP 451, AGP 451U, AGP 480, AGP 480U splňují předpisy uvedené ve směrnicích **CEE/98/37**, **CEE/89/336**.  
Výrobek byl vyvinutý a vyrobený v souladu s následujícími směrnicemi: **CEE/98/37**, **CEE/89/336**..

PREZIDENT  
Malavolti Luciano



Všechny přístroje vyráběné firmou AMA s.p.a. podléhají procesu nepřetržitého zdokonalování. Vyhrazujeme si právo aplikovat zdokonalení, dříve než to bude oznámeno zákazníkovi.