



NÁVOD K OBSLUZE

KŘOVINOŘEZ AG2 ESECUTIVO



**AG2 280 - AG2 350 - AG2 350U
AG2 450 - AG2 450U**

Foto - Picture - Photo - Bilder - Valokuva - Φωτογρ.



OBSAH

- 1.0 Úvodní informace
- 1.1 Záruka
- 1.2 Všeobecné bezpečnostní předpisy
- 1.3 Ochranný oděv
- 1.4 Běžná výbava
- 1.5 Popis jednotlivých částí
- 1.6 Vysvětlivky k této příručce
- 1.7 Technické údaje
- 2.0 Montáž
- 2.1 Montáž bezpečnostního zařízení
- 2.2 Montáž držadla
- 2.3 Montáž rotační (sekací) hlavy
- 3.0 Příprava na práci s křovinořezem
- 3.1 Příprava paliva
- 3.2 Nastartování motoru
- 3.3 Vypnutí motoru
- 4.0 Použití motorového křovinořezu
- 5.0 Pokyny k údržbě

1.0 ÚVODNÍ INFORMACE

Tento návod k obsluze se vztahuje na motorové křovinořezy typu AG2-280, AG2-350, AG2-450, AG2-350U a AG2-450U. Používání, údržba a skladování motorového přístroje musí být prováděno důkladně tak, jak to je popsáno v této příručce. Závisí na tom funkčnost a životnost motorového křovinořezu.

Před prvním použitím přístroje si pozorně přečtete celou příručku a uschovejte ji pro pozdější použití na bezpečném místě.

1.1 ZÁRUKA

Na tyto motorové křovinořezy je poskytnuta záruka od firmy AMA s.p.a. podle normy 99/44/CE v trvání 24 (soukromé použití) nebo 12 měsíců (firemní použití) od data uvedeného v dodacím listě, účtu nebo na dokladu z pokladny. Záruka pokrývá opravu a bezplatnou výměnu výhradně těch částí přístroje, které se po důkladné kontrole jeví jako vadné. Táto záruka zanikne, pokud nejsou opravy provedené v autorizovaném servisu nebo přímo u výrobce. V případě vrácení zboží (i v záruční době) platí dopravní náklady zákazníků.

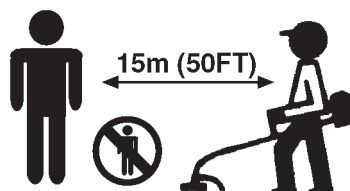
1.2 BEZPEČNOSTNÍ PŘEDPISY

Práce s motorovým křovinořezem by mohla být nebezpečná, proto jsou nevyhnutelná mimořádná bezpečnostní opatření. Před prvním použitím přístroje si pozorně přečtete celou příručku.

Motorový křovinořez používejte pouze na sekání trávy, plevele, keřů nebo křovin. Motorový přístroj nedávejte k dispozici osobám, které nejsou seznámeny s prací s motorovým křovinořezem a kteří se neseznámili s touto příručkou. Nepnoletým a

nemocným, popř. unaveným osobám není dovoleno pracovat s tímto motorovým přístrojem.

Motor a vodící tyč jsou dodávány smontované. Před samotným použitím motorového křovinořezu musíte ale namontovat bezpečnostní zařízení, držadlo a rotační hlavu (viz bod 2).



Děti, zvířata a pozorovatele držte vždy v bezpečné vzdálenosti. (Hrozí nebezpečí zranění v důsledku odletujících předmětů). Po požití alkoholu, léků, drog nebo

pokud nejste v dobrém stavu nesmíte tento motorový přístroj používat. Předtím než začnete používat motorový křovinořez si pocvičte ovládání při vypnutém motoru tak, abyste byli schopni ho v případě potřeby rychle vypnout. Dbejte na to, abyste se nepřibližovali k rychle rotujícím nebo žhavým součástem přístroje (např. tlumič výfuku, buben atp.) a aby se tyto předměty nedostaly do kontaktu s jinými nástroji.

1.3 OCHRANNÉ OBLEČENÍ



Nikdy nepracujte bez předepsaného oblečení a výbavy. Hrozí nebezpečí zranění v důsledku odletujících předmětů. Nepodceňujte následující nařízení a vždy noste předepsané oblečení. Uvedené ochranné oblečení je povinné.



Oblečení musí být účelné a nesmí omezovat v pohybu. Vhodné je přiléhavé oblečení/montérky, bunda (nejvhodnější je ochranné oblečení firmy AMA).



Nenoste oblečení, které by se mohlo zachytit v dřevě nebo v pohyblivých částech, (např. nenoste šálu, kravatu nebo ozdoby atp., dlouhé vlasy si ukryjte v čepici, šátku, nebo je chraňte jiným způsobem).



Používejte ochranné brýle nebo ochranný kryt, pevné pracovní rukavice a chrániče sluchu podle normy CE. Mimo toho se doporučuje používat ochrannou helmu.



Pozor: nebezpečí poranění! Před výměnou rotační hlavy nebo výměnou sekacího kotouče (sekací části přístroje) je nutné vždy vypnout motor.

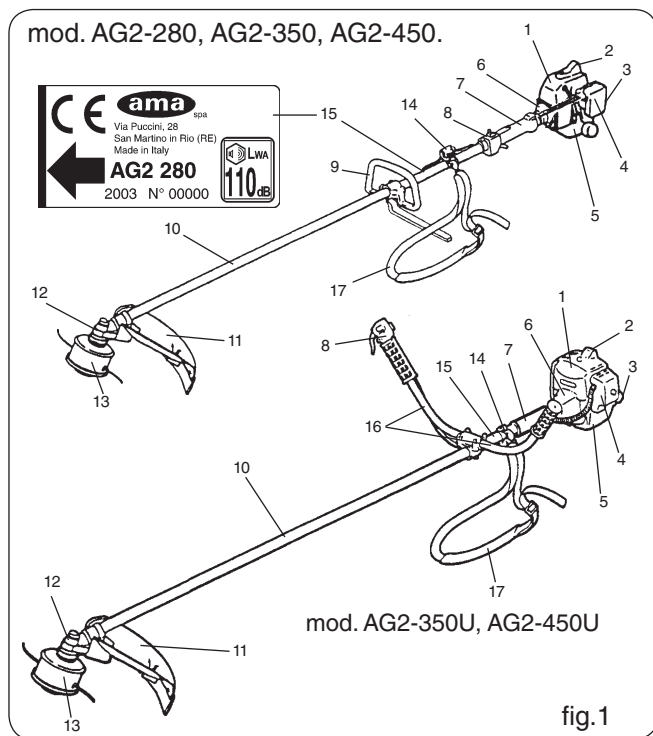
1.4 BĚŽNÁ VÝBAVA

Motorový křovinořez je sériově vybaven následujícími součástmi:

- kompletní bezpeč. zařízení
- nosný pás na rameno
- rotační hlava s různými částmi
- klíč na svíčku
- zástrčný čep na kuželové soukolí (převodovka)
- matice a oporná podložka k montáži kovového řezacího zařízení
- kompletní držadlo s matkami a šrouby (pouze pro model AG2 280, AG2 350, AG2 450)
- kompletní obouručné držadlo s matkami a šrouby (pouze pro model AG2 350U, AG2 450U).

1.5 POPIS JEDNOTLIVÝCH ČASTÍ (OBR. 1)

- 1 • Motor
- 2 • Startovací svíčka
- 3 • Startovací páčka
- 4 • Vzduchový filtr
- 5 • Palivová nádrž
- 6 • Kryt spojky
- 7 • Rukověť
- 8 • Plynová páčka s vypínačem
- 9 • Držadlo
- 10 • Tyč motorového křovinořezu
- 11 • Chránič/kryt proti kamenům
- 12 • Kuželové soukolí (převodovka)
- 13 • Sekací hlava
- 14 • Držák nosného pásu
- 15 • Výrobní štítek s CE Prohlášením o shodě s následujícími údaji:
 - CE značení
 - AG2 280 Typ
 - 2003 Rok výroby
 - 00000 Sériové číslo/identifikace
 - Lwa popis akustického tlaku
- 16 • Obouručný držák
- 17 • Nosný popruh



1.6 VYSVĚTLIVKY K TÉTO PŘÍRUČCE

Všechny obrazové symboly, které se nacházejí na motorovém křovinořezu jsou také v této příručce (viz bod 1.2 a 1.3)



Varování před nebezpečím nehody a úrazu osob a závažných věcných škod.

Obrázek X Údaje o postavách, nákresech a číslování, které jsou součástí této příručky k motorovému křovinořezu.

Fotka X Údaje o fotkách, číslování, vysvětlivkách k montáži, které jsou součástí této příručky k motorovému křovinořezu.



Tato příručka je součástí dodávky přístroje. Pro potřeby dalšího používání ji uschovejte na bezpečném místě a pokud chcete motorový křovinořez půjčit, poskytněte tuto příručku spolu s ním.

1.7 TECHNICKÉ ÚDAJE

- Hodnoty akustického tlaku

Hladina akustického tlaku dosahuje podle EN 11806 a ISO 10884 db (A): min/max 108/110

Hladina akustického výkonu dosahuje podle EN 11806 a ISO 10884 db (A)1: min/max 108/110

1 = o.a. Údaje zohledňují provozní stav během volnoběhu a nejvyšších obrátek stejným podílem.

- Hodnoty vibrací/kmitočtu

Úroveň kmitočtu na držáku/rukověti byla měřená podle následujících norem: EN 11806 a ISO 7916, min. m/s²

- model s jednoduchým držákem během volnoběhu, rukověť vlevo a vpravo 9/11 m/s².

- model s jednoduchým držákem během nejvyšších otáček, rukověť vlevo a vpravo 11/12 m/s².

- model s obouručným držákem během volnoběhu, rukověť vlevo a vpravo 9,6 m/s².

- model s obouručným držákem během nejvyšších otáček, rukověť vlevo a vpravo 10,3 m/s².

2.0 MONTÁŽ

Motorový křovinořez se dodává smontovaný, ale je povinné namontovat kryt proti kamenům (bod 11, obr. 1) a upevnit držadlo na tyč (bod 9, obr. 1) do přípravné polohy.

2.1 MONTÁŽ KRYTU PROTI KAMENŮM

Kovový kryt našroubujeme (prvek „A“ obr. 1) až k převodovce. Plastový polo-adaptér (prvek „B“ obr. 2) vložte mezi kov. kryt a tyč.

- pro typ AG2 280 použijte adaptér s označením č. 24. - pro typy AG2 350, AG2 350U, AG2 450 a AG2 450U použijte adaptér s označením č. 26.

Upevnění nosičů ukončíte tak, že pevně dotáhnete šrouby.

Na krytu proti kamenům (bod 11, obr. 1, černá část) upevníte svorku z plastu oranžové barvy (fotka 3). Slouží ke správnému upevnění tak, abyste mohli používat motorový křovinořez s rotační hlavou.



Našroubujte sekací kotouč k oranžové násadě, přičemž řezná hrana musí směřovat směrem ven (obrázek 4). Dávejte si pozor při manipulaci s řeznou hranou, mohli byste se o ní pořezat!

Namontujte zbývající plastový polo-adaptér do zářezu na krytu proti kamenům (fotka 5). Důkladně upevněte kryt proti kamenům na tyč. Dotáhněte obroubenou maticí na spodní straně zařízení (fotka 6).

2.2 MONTÁŽ DRŽADLA

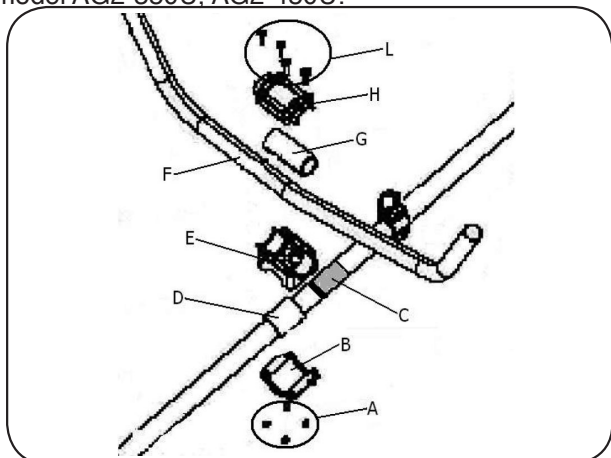
model AG2-280, AG2-350, AG2-450:

Na tyči najdete spodní část "C", která přesně koresponduje s šipkou uvedenou na CE etiketě (bod 15, obrázek 1).

Předvyrobená guma na tyči, odolná vůči vibracím, musí přesně dosednout do zářezu na držadle (fotka 7).

Upevněte vrchní část držadla 4 dodanými šrouby a 4 maticemi. (fotka 8).

model AG2-350U, AG2-450U:



- Umístěte gumový tlumič nárazů (D) do blízkosti šipky na CE etiketě.*
- Umístěte spodní díl (B) hliníkového bloku pod tlumič nárazů (D) tak, aby do sebe přesně zapadly.
- Spojte střední hliníkový díl (E) s dílem (B).
- Nasadíte zahnutou trubku (F) na hliníkový díl (E) tak, aby byl tlumič nárazů (G) v pouzdru.
- Umístěte vrchní díl (H) na střední díl (E). Vložte čtyři šrouby (L) do čtyřech otvorů a utáhněte je příslušnými maticemi (A). Předtím, než k sobě pevně dotáhnete celý blok, umístěte zahnutou trubku do nejpohodlnější pracovní pozice tak, že s ní budete pohybovat doprava či doleva a že zvolíte nejvhodnější úhel.

! *POZOR

Pozice tlumiče nárazů (D) v blízkosti šipky na etiketě CE (C) byla navržena pro správné vyvážení přístroje, když je nádrž do poloviny naplněna palivem pro uživatele s průměrnou výškou (1,75 m). Pokud se výška uživatele liší, umístěte tlumič nárazů a tím i celou jednotku držadla tak, aby byla hlava křovinořezu několik centimetrů od země, když je nádrž do poloviny naplněna palivem.

2.3 UNIVERZÁLNÍ NYLONOVÁ HLAVA S RYCHLOU INSTALACÍ STRUNY

Montáž:

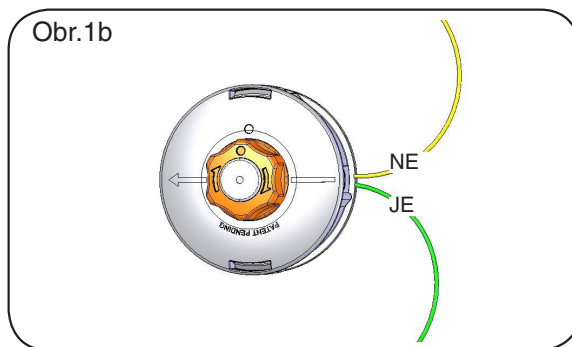
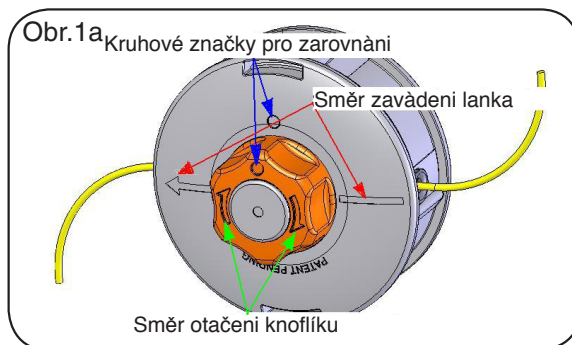
1. Odmontujte obdélníkovou spojovací přírubu (nebudete ji potřebovat při montáži hlavy)
2. Zatlačte na úchytky na hlavě vyžinače a odmontujte: uzávěr, podložku a vnitřní cívku. Vložte strunu na své místo.
3. Vložte spodní kryt hlavy vyžinače do skříně převodovky. Dávejte pozor, abyste zavedli otvor krytu do příruby převodovky (foto 10).
4. Vložte podložku M10 na hřídel se závitem a dovnitř krytu hlavy a potom zašroubujte matici na stejnou hřídel(foto 11). Vložte kovovou tyčku (která je součástí dodávky) do příruby převodovky a následně utáhněte matici pomocí klíče (foto 12).
5. Vložte cívku, (foto 12.1). Namontujte uzávěr, dokud nebude pevně dotažen na hlavě (foto 12.2 a Obr. 3).

Instalace struny vyžinače (obrázek 1a – 1b):

1. Otočte knoflíkem ve směru šipky, tak aby byly kruhové značky zarovnány.

2. Vložte správnou délku struny vyžinače (délka se může lišit podle průměru) ve směru šipky na uzávěru nylonové hlavy.
3. Jakmile bude možné vytáhnout strunu na protilehlé straně hlavy, vytáhněte ji rukou, než docílíte toho, že bude struna na obou stranách hlavy vyžinače stejně dlouhá.
4. Abyste navinuli strunu na cívku hlavy, otáčejte knoflíkem ve směru šipek.

POZNÁMKA: Knoflík se mírně uvolňuje při „trhavém“ pohybu podle úhlu rotace hlavy. Jestliže se během sekání neuvolní struna uvnitř cívky automaticky, vytáhněte ji ručně.



Sekání:

Používejte režim „tap'n'go“ (klepni a jed'), při kterém prodloužíte délku struny, která vyčnívá z hlavy vyžinače tak, že při práci lehce ťuknete hlavou vyžinače o zem.

POZNÁMKA: Neklepejte hlavou vyžinače o chodník nebo betonový povrch. Mohlo by to být nebezpečné.

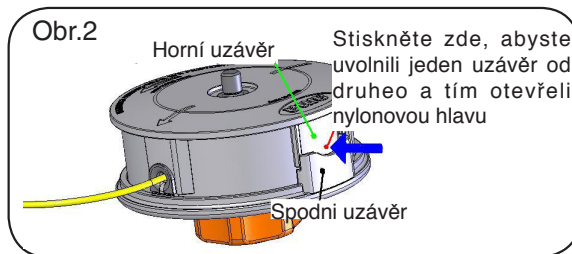
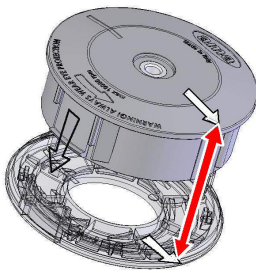


fig.3



Jak otevřít a znovu uzavřít hlavu vyžinače (obrázek 2 - 3):

1. Pomocí vhodného nástroje, například šroubováku, zmáčkněte malé úchytky horního krytu (pružina uvnitř pomůže oddělit oba kryty (horní a spodní))
2. Jakmile jsou cívka a pružina zpět na svém místě, smontujte hlavu tak, že zatlačíte kryty jeden do druhého, přičemž udržujte úchytky na jejich místě.

! POZOR !

- Existuje pouze jedna poloha, která umožňuje, aby do sebe kryty zapadly (jestliže se pokusíte namontovat hlavu, když otočíte jeden z krytů o 180°, všimnete si, že je zde překážka, která brání, aby do sebe oba kryty zapadly).
- Může být zapotřebí mírně pootočit knoflíkem v jednom nebo druhém směru, aby se usnadnilo vyrovnání krytů.

3.0 PŘÍPRAVA NA PRÁCI S KŘOVINOŘEZEM

- (symbol ohně), pokud plníte palivovou nádrž palivem, musí být motor vypnutý. V době tohoto úkonu nekuřte a nepřibližujte se k tepelným zdrojům. Po doplnění paliva zkontrolujte vnějšek přístroje a utřete případné zbytky paliva. Pokud náhodou nechtěně polijete palivem svoje oblečení, musíte si ho jít ihned vyměnit. Zkontrolujte, jestli víko přiléhá těsně k palivové nádrži vždy, když startujete motor.

- Během transportu motorového křovinořezu musí být motor vypnutý. Když převážíte motorový křovinořez v autě, ujistěte se, že je dostatečně pevně upevněný a že se nemůže převrátit, protože by mohlo dojít k úniku paliva. Pro zvýšení bezpečnosti vypumpujte před transportem palivo z nádrže do připravené nádrže, kterou následně uschovejte na bezpečné místo mimo dosah tepelných zdrojů a neautorizovaných osob.

- Nikdy nepoužívejte motorový křovinořez bez ochranného zařízení (bod 11 obrázek 1) upevněného v správné poloze a bez toho, abyste předtím správně neupevnili sekací hlavu a držák.

Pokud se chystáte vykonávat údržbu, musíte nejprve vypnout motor a počkat, dokud se nezastaví všechny pohyblivé části! Při práci používejte vždy pracovní rukavice (čištění, vývod strun ze sekací hlavy, montáž/demontáž atp.). Při údržbě dbejte na to, aby byl motor křovinořezu ve správné poloze, při které nemůže dojít k úniku paliva. V případě, že při práci pocítíte neobvykle silné vibrace, okamžitě vypněte motor a pokud nevíte, jak závadu odstranit vlastními silami, obraťte se na autorizovaného prodejce.

Dlouhodobější používání motorového křovinořezu může v důsledku vibrací způsobit znecitlivění rukou. Pokud se

u pracovníka takový pocit dostaví, musí práci okamžitě přerušit a počkat min. do doby, než tento pocit nezmizí. V případě, že znecitlivění rukou přetrvává, je vhodné poradit se u lékaře.

3.1 PŘÍPRAVA PALIVA

Motorové křovinořezy AG2 280 AG2 350 AG2 350U jsou vybavené dvoutaktními motory, které jsou poháněné směsí benzínu a speciálního oleje. Příprava: - pokud používáte syntetický olej, přidejte k 1 l benzínu 0,02 l kvalitního oleje 2 % (50:1). - pokud používáte polosyntetický olej a nebo minerální olej, potom přidejte k 1 l benzínu 0,04 l kvalitního oleje 4 % (25:1). - AG2 450 AG2 450U v poměru 33:1 (3%) 25:1 (4%).

Používání čistého benzínu bez oleje může vést k závažné poruše motoru bez možnosti jeho opravy!

Plnění paliva musí probíhat v bezpečné vzdálenosti od tepelných zdrojů. Než začnete, zatřeste palivovou nádrž. Palivo skladujte pouze v certifikované nádrži. Opatrně otevřete víko na palivové nádrži, tak aby mohli eventuálně vytvořené plyny bezpečně uniknout. Plnit palivo je dovolené pouze na místech mimo dosah plamenů, jisker, cigaret, tepelných zdrojů atp.. Po doplnění paliva na nádrž opatrně nasadte víko a pevně ho dotáhněte. Dávejte pozor, aby se do nádrže nedostaly nečistoty. Palivo doplňujte pomocí nálevky a hadrem následně setřete vylité zbytky.

Nikdy nedoplňujte palivo až po okraj nádrže. Před nastartováním pevně dotáhněte víko a ubezpečte se, že na nádrži nejsou žádné trhliny. Palivovou směs neskladujte déle než 3-4 měsíce, jelikož se časem může znehodnotit. Doporučuje se používat jen tolik paliva, kolik na danou práci skutečně potřebujete.

3.2 NASTARTOVÁNÍ MOTORU

Nikdy nespustíte motorový křovinořez v uzavřených prostorách, protože hrozí nebezpečí udušení v důsledku jedovatých výfukových plynů. Před startem odejděte do bezpeč. vzdálenosti od místa, na kterém jste plnili palivo.

• **Studený motor:** Zkontrolujte, zda je páčka startéru nastavená na pozici Stop ("0" foto 13), a nastavte ji na pozici Start (prvek „G“ fotka 14). Palivovou směs napumpujte pumpou „primer“ (nachází se v spodní části karburátoru) do karburátoru (prvek „H“ fotka 15). Aby byl start jednodušší, je možné ho urychlit tím, že stlačíte tlačítko na blokování startéru. Zatáhněte za rychlostní páčku (prvek „L“ fotka 17) a zároveň stlačte spínač (prvek „I“ fotka 17), čímž dosáhnete blokování. Motorový křovinořez položte na zem a postavte se do stabilní polohy. Uchopte křovinořez do levé ruky a pravou rukou táhněte za startovací lanko až na doraz (fotka 16). Tento postup opakujte, dokud neucítíte první záběr. Následně stlačte páčku startéru dolů (prvek „G“ fotka 14) a nechejte přístroj běžet pár sekund bez zrychlování. Po nastartování motoru odblokujte rychlostní páčku jednoduchým zrychlením (prvek „L“ fotka 17).

• **Teplý motor:** Zkontrolujte, jestli se spínač nachází v pozici „Start“ (G foto 14). Pokud není v pumpě „primer“

dostatek paliva, tak ho napumpujte do karburátoru (prvek „H“ fotka 15). Motorový křovinořez následně položte na zem a postavte se do stabilní polohy. Uchopte křovinořez do levé ruky a pravou rukou táhněte za startovací lanko až na doraz (fotka 16). Tento postup opakujte, dokud neucítíte první záběr motoru.

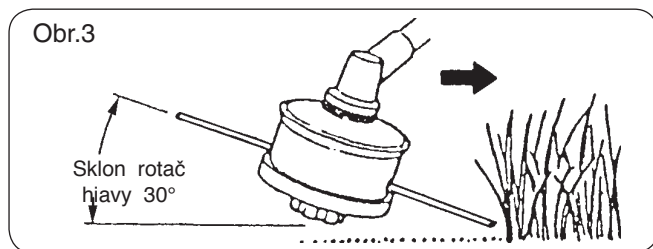
• **Regulace volnoběhu:** Jestliže se motor během volnoběhu zastaví, je možné ho nastavit pomocí matice (prvek „M“ fotka 18) tak, aby běžel pravidelně. - k zvýšení minimálních otáček je nutno otáčet maticí ve směru hodinových ručiček. - v případě, že se při min. otáčkách točí i rotační hlava, je nutné snížit min. otáčky a to tak, že budete maticí otáčet proti směru hod. ručiček, než se rotační hlava nepřestane otáčet.

3.3 VYPNUTÍ MOTORU

Nastavte spínač do pozice „Stop“ („0“foto 13).

! Jelikož se sekací nože otáčí ještě několik sekund po vypnutí, nepřibližujte se k přístroji během této doby a nedovolte ani jiným osobám se k němu přiblížit.

4.0 POUŽITÍ MOTOROVÉHO KŘOVINOŘEZU



Jestliže ještě nemáte zkušenosti s tímto typem přístrojů, procvičte si s ním manipulaci s vypnutým motorem, abyste se seznámili s jeho ovládáním a způsobem práce.

Než začnete s kosením, zkontrolujte okolní prostředí, zda se na něm nenacházejí kameny, sklo, kovové dráty atp. Motor. křovinořez držte vždy za držák obouruč. Vždy dbejte na stabilní postoj během práce. Pro zvýšení bezpečnosti uživatele je na držáku s rychlostní páčkou umístěná i páčka na vypnutí motoru, kterou musíte správně držet (fotka 13). Při práci držte tělo v rovnováze a dávejte si pozor na nerovnosti terénu, na kterém pracujete, abyste neztratili rovnováhu.

Výrobce nepřebírá žádnou odpovědnost za škody vzniklé na majetku a za zranění na osobách v případě, že motorový křovinořez nebyl kompletně smontovaný a zaopatřený všemi ochrannými kryty a v případě, že při montáži nebyly použité originální součástky. Při kosení s motor. křovinořezem postupujte podobně jako s klasickou kosou. Pohybujte svým tělem pomalu zprava doleva a zleva doprava. Rychlost nastavte podle typu stříhu. S přístrojem nepracujte příliš blízko země, abyste se vyhnuli případným kamenům, sklu atp. Nepracujte příliš blízko dalších osob a zvířat (min. odstup je 15 m) a pracujte jen při dobré viditelnosti (viz nákres 3). Vyvarujte se kontaktu se zdmi, kameny, stromy atp. Odstup rotační hlavy od země během práce by měl být cc. 15 cm.

! V případě nárazu do překážky se může stát, že uživatelé zasáhne zpětný náraz přístroje. V případě zpětného nárazu může dojít buď k ztrátě rovnováhy uživatele a nebo k pádu motorového křovinořezu na zem! Okamžitě pusťte rychlostní páčku. Po pár sekundách se přístroj sám zastaví.

Pokud chcete použít jiné rotační hlavy se strunou, potom si před použitím zjistěte, zda je možné dosáhnout rotační rychlosti 9 000 otáček/min a nebo se řiďte podle pokynů výrobce. Optimální pracovní výkon dosáhnete za stavu, když sekací kotouč/struna vyčnívá ca. 15 cm.

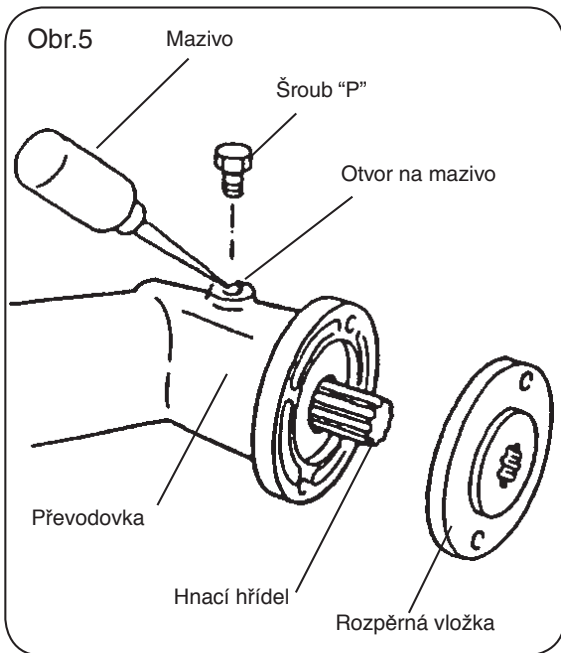
5.0 POKYNY K ÚDRŽBĚ

Motorový křovinořez je vyrobený nejnovějšími technologiemi a proto vyžaduje min. údržbu.

- Před použitím motorového křovinořezu se ujistěte, že jsou všechny jeho komponenty (držáky, ochranné kryty/zařízení, sekací části) správně a pevně namontované.

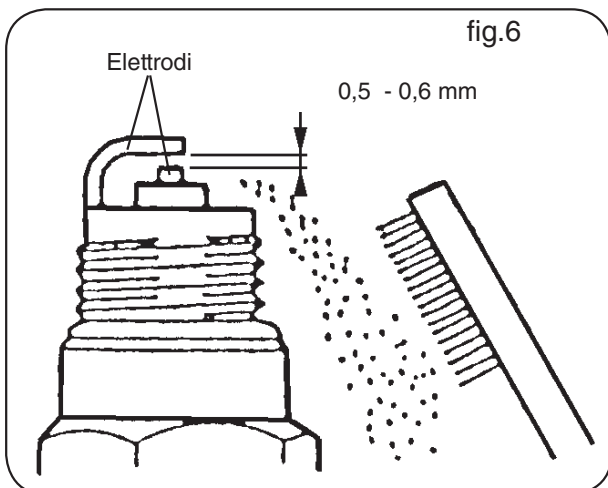
- **Vzduchový filtr:** po každých 25-30 pracovních hodinách ho důkladně zkontrolujte a vyčistěte. Zanesený filtr snižuje výkon motoru, zvyšuje spotřebu paliva a ztěžuje start motoru. Pokud chcete filtr vyčistit, musíte nejprve odmontovat šrouby z plastového krytu (obrázek 14). Filtr a jeho kryt čistěte petrolejem a nebo stlačeným vzduchem (obrázek 15).

- **Převodovka (obrázek 5):**



ozubená kola převodovky jsou konstruovaná na vysokou zátěž, proto musí být vždy namazaná olejem. Po každých 50 pracovních hodinách uvolněte šroub „P“ a do otvoru naneste speciální mazivo určené pro tento účel (AMA položka č. 10169), které si můžete objednat u vašeho obch.

- **Startovací svíčky (obrázek 6):** po každých 100 pracov.



hodinách a nebo 1 x za rok se doporučuje vyměnit startovací svíčky: Elektrody musí být v určitých časových intervalech čištěné kartáčem. Odstraňte kryt na svíčkách (prvek „Q“ fotka 19) a svíčku následně vymontujte ven. Očistěte elektrody (obrázek 6) a zkontrolujte, zda rozestupy mezi nimi dosahují ca. 0,5 - 0,6 mm.

Následně ji namontujte zpět. Pozor, nedotahujte ji příliš napevno. Záběrový moment svíčky je mezi 25-30 N/m.

- **Palivový filtr:** 1 x za rok se doporučuje vyměnit palivový filtr a palivovou hadičku. Obraťte se na svého obchodního prodejce.

- **Čištění motoru:** během kosení se na motoru může usadit špína, tráva a jiné nečistoty. Proto se doporučuje odstraňovat v určitých časových intervalech tyto usazeniny z větrací klapky, lopatek, štěrbin, výfuku atp. Tyto práce mohou být vykonávané jen pokud je motor studený.

Jestliže se chystáte během delšího období motorový křovinořez nevyužívat, je vhodné vyprázdnit jeho palivovou nádrž. Následně vyprázdněte i karburátor a to tak, že několikrát stlačíte pumpu „primer“ a nebo nastartujete motor a necháte ho běžet, než se sám od sebe nezastaví.

- **Generální údržba:** 1 x za rok je potřebné vyčistit rotační hlavu, převodovku, kryt před kameny, držáky a celý přístroj.

Zjištěné problémy			Řešení
Motor nestartuje	Motor ztrácí obrátky a nebo výkon	Motorový křov. nastartuje, ale nekosi dobře	
X			Zkontrolujte, zda se spínač „Stop“ Nachází v pozici 1.
X	X		Zkontrolujte, zda se v nádrži nachází dostatek paliva (min. 25 % z celk. objemu nádrže).
X	X		Zkontrolujte, zda je vzduch. filtr čistý.
X	X		Vymontujte start. svíčku, vysušte ji, vyčistěte a namontujte ji zpět. V případě potřeby ji vyměňte.
	X		Vyměňte palivový filtr. Informujte se u vašeho obch. prodejce.
		X	Zkontrolujte, zda jsou všechny části přístroje správně namontované.
		X	Zkontrolujte, zda jsou sekací části dobře nabroušené. V případě potřeby broušení se obraťte na vašeho obch. prodejce.

Typ	AG2 280	AG2 350	AG2 350U	AG2 450	AG2 450U
Držadlo	jednoduché	jednoduché	zdvojené	jednoduché	zdvojené
Zdvih. objem v cm ³	25,41	32,56		42,7	
Píst v mm	34	36		40	
Zdvih v mm	28	32		34	
Min počet obrátek/1 min	2700	2400		2400	
Max počet obrátek/1 min	10800	9300		8800	
Výkon kW/ks	0,89/1,21 (7500rpm)	1,05/1,42 (6500rpm)		1,25/1,7 (6500 rpm)	
Objem nádrže	0,70 lt.	0,85 lt.		1 lt.	
Typ karburátoru	Membránový				
Startér	Elektronický				
Startovací svíčka	Champion ICJ6Y	NGK BM6A		BPMR6A	
Palivová směs	Používejte jen palivovou směs složenou z benzínu a mot. oleje syntetického typu 50:1 (2%) a nebo 25:1 (4%).			Používejte pouze palivovou směs z benzínu a mot. oleje syntetického typu 33:1 (3%) anebo 25:1	
Hmotnost v kg	4,4	5,1	5,2	6,5	

CE PROHLÁŠENÍ O SHODĚ

MY, AMA S.P.A. VIA PUCCINI, 28 - 42018 SAN MARTINO IN RIO (RE), ITALY,
 PROHLAŠUJEME NA SVOU VÝLUČNOU ODPOVĚDNOST, ŽE ZDE POPSANÉ MOTOROVÉ KŘOVINOŘEZY,

MODELÝ: AG2 280 - AG2 350 - AG2 350U - AG2 450 - AG2 450U

s nylonově hlavy, délka čepelí 42 cm

Výkon : AG1/AG2 280 = 0,89 Kw - AG1/AG2 350/350U = 1,05 Kw - AG1/AG2 450/450U = 1,25 Kw

vidět sèriově : vidět sèriově číslo v výrobní štítek s CE

SPLNUJI PREDPISY UVEDENE VE SMERNICICH,

VÝROBEK BYL VYVINUTÝ A VYROBENÝ V SOULADU S NÁSLEDUJÍCIMI SMĚRNICEMI:

98/37/CE, 2004/108/CE,

2000/14/CE (postup I připojené V)

2000/14/CE (připojené I bodu 24)

mit hodnotu mereno: 108 dBA

mit hodnotu zaručená: 108 dBA

PREZIDENT
 Malavolti Luciano

San Martino in Rio 01/01/2009

Všechny přístroje vyráběné firmou AMA s.p.a. podléhají procesu nepřetržitého zdokonalování. Proto si vyhrazujeme právo, bez předchozího upozornění a nebo aktualizací povinnosti, vykonat zlepšení, úpravy a nebo změny v technice a ve výbavě našich motorových křovinořezů. Z tohoto důvodu nemůže vzniknout nárok odvozený na základě obrázků, fotek obsažených v této příručce.



AZIENDA CON SISTEMA DI GESTIONE
INTEGRATO CERTIFICATO DA DNV
= **UNI EN ISO 9001:2000** =
UNI EN ISO 14001:2004

S.p.A.
accessori macchine agricole

Via Puccini, 28 - 42018 San Martino in Rio (RE) Italy
Tel +39 0522 6369 (10 linee r.a.) / 698070 - Fax +39 0522 695753
Internet: <http://www.ama.it>
e-m@il: ama@ama.it